

1. INFORMACJE PODSTAWOWE

Kategoria JCWP	JCWP RW - jednolita część wód powierzchniowych rzecznych
Nazwa JCWP	Krępa
Kod JCWP	RW60001014529
Typ JCWP	PNp - Potok lub strumień nizinny piaszczysty
Rzeczywista długość JCWP [km]	54.03
Powierzchnia zlewni JCWP [km ²]	104.10
Obszar dorzecza	obszar dorzecza Odry
Region wodny	region wodny Środkowej Odry
Regionalny Zarząd Gospodarki Wodnej	Regionalny Zarząd Gospodarki Wodnej we Wrocławiu
Zarząd Zlewni	Zarząd Zlewni w Lesznie
Nadzór wodny	Nadzór wodny w Trzebnicy
Regionalna Dyrekcja Ochrony Środowiska	RDOŚ we Wrocławiu
Województwo (TERYT)	dolnośląskie (02)
Powiat (TERYT)	górowski (0204); trzebnicki (0220); wołowski (0222)
Gmina (TERYT)	Brzeg Dolny (0222013); Oborniki Śląskie (0220013); Prusice (0220023); Wołów (0222033); Wąsosz (0204043); Żmigród (0220063)
Czy JCWP uległa zmianie (powstała w wyniku podzielenia lub scalenia JCWP w poprzednim cyklu planistycznym (2016-2021))?	bez zmian
Kod i nazwa JCWP w poprzednim cyklu planistycznym (2016-2021)	RW60001714529 (Krępa)

2. WARUNKI REFERENCYJNE

Nazwa dokumentu źródłowego	rozporządzenie Ministra Infrastruktury z dnia 25.06.2021 r. w sprawie klasyfikacji stanu ekologicznego, potencjału ekologicznego i stanu chemicznego oraz sposobu klasyfikacji stanu jednolitych części wód powierzchniowych, a także środowiskowych norm jakości dla substancji priorytetowych (Dz.U. 2021 poz. 1475)
Fitoplankton - Indeks IFPL	nie ustala się
Fitobentos - Indeks okrzemkowy (IO)	> 0,54
Makrofity - Makrofitowy indeks rzeczny (MIR)	≥ 36,600
Makrobezkągowce bentosowe - Indeks MMI_PL	≥ 0,716
Ichtiofauna	
Indeks EFI+PL dla rzek z dominacją ryb łososiowatych (Salmonid)	≥ 0,755
Indeks EFI+PL dla rzek z dominacją ryb karpiowatych (Cyprinid)	
Brodzenie	≥ 0,655
Połów z łodzi	≥ 0,562
Wskaźnik IBI_PL	nie ustala się

3. STATUS JCWP

Status JCWP	SZCW - silnie zmieniona część wód
Uzasadnienia wyznaczenia SCW, SZCW	
Ostateczne wyznaczenie - opis uzasadnienia	brak możliwości skutecznego odwrócenia zmian hydromorfologicznych, brak alternatyw dla pełnionych funkcji
Uzasadnienie wyznaczenia - wskaźniki	HIR ≤ 0,40 oraz wyznaczenie jako SZCW w poprzednim cyklu planistycznym

Zmiany hydromorfologiczne	zapory, bariery, przegrody (zabudowa poprzeczna); zmiany fizyczne koryta /strefy nadbrzeżnej, zabudowa podłużna
Użytkowanie wód	ochrona przeciwpowodziowa; rolnictwo - nawadnianie

4. POWIĄZANIE JCWP Z JCWPd

Kody powiązanych JCWPd	PLGW600079
------------------------	------------

5. OCENA STANU JCWP

Czy JCWP była monitorowana (posiadała ustalony ppk w okresie 2016-2021)?	TAK - zlewnia była monitorowana
Kod punktu pomiarowo-kontrolnego (2016-2021)	PL02S1401_2282
Współrzędne geograficzne punktu pomiarowo-kontrolnego [2016-2021] (długość; szerokość)	16.817435; 51.496784
Czy JCWP jest monitorowana (posiada ustalony ppk na okres 2022-2027)?	TAK - zlewnia jest monitorowana
Kod punktu pomiarowo-kontrolnego (2022-2027)	PL02S1401_2282
Współrzędne geograficzne punktu pomiarowo-kontrolnego [2022-2027] (długość; szerokość)	16.817435; 51.496784
Podstawa prawna dokonanej klasyfikacji stanu wód	rozporządzenie Ministra Infrastruktury z dnia 25.06.2021 w sprawie klasyfikacji stanu ekologicznego, potencjału ekologicznego i stanu chemicznego oraz sposobu klasyfikacji stanu jednolitych części wód powierzchniowych, a także środowiskowych norm jakości dla substancji priorytetowych (Dz.U. 2021 poz. 1475)
Ocena stanu na podstawie oceny stanu GIOŚ 2014-2019 i oceny eksperckiej (wg klasyfikacji obowiązującej od 1 stycznia 2022 r.)	
Stan/potencjał ekologiczny	umiarkowany potencjał ekologiczny
Wskaźniki determinujące stan/ potencjał ekologiczny	przewodność; fitobentos
Stan chemiczny	brak danych
Wskaźniki determinujące stan chemiczny	nie dotyczy
Stan (ogólny)	zły stan wód

6. PRESJE DETERMINUJĄCE STAN WÓD

Rodzaj użytkowania obszaru zlewni JCWP (% powierzchni zlewni)	
Tereny zurbanizowane	5
Tereny użytkowane rolniczo	60
Tereny leśne	33
Zidentyfikowane presje znaczące. Wynik analizy znaczących oddziaływań - JCWP	BIO_FIZ (na elementy biologiczne zależne od fizykochemii), BIO_HM (na elementy biologiczne zależne od hydromorfologii), FIZ (na elementy fizykochemiczne), OCH (na obszary chronione)
Rodzaj presji determinującej stan wód w obrębie danej JCWP	
Główne źródło presji troficznych	nie dotyczy
Główne źródło presji zasalających	nie dotyczy
Główne źródło presji z grupy syntetycznych i niesyntetycznych substancji zanieczyszczających	nie dotyczy
Główne źródło presji hydromorfologicznych	prostowanie koryta - rzeki główne i rzeki pozostałe, budowle piętrzące - rzeki główne i rzeki pozostałe, obiekty mostowe - rzeki główne i rzeki pozostałe, górnictwo - rzeki główne i rzeki pozostałe,
Główne źródło presji chemicznych	nie dotyczy

Ocena ryzyka nieosiągnięcia celu środowiskowego

zagrożona

7. OBSZARY CHRONIONE WYMENIONE W ZAŁ. IV RDW ORAZ USTAWIE Z DNIA 20 LIPCA 2017 R. – PRAWO WODNE

Jcw przeznaczone do poboru wody na potrzeby zaopatrzenia ludności w wodę przeznaczoną do spożycia przez ludzi	NIE – JCWP nieprzeznaczona do poboru wody na potrzeby zaopatrzenia ludności w wodę przeznaczoną do spożycia przez ludzi
Jcw przeznaczone do celów rekreacyjnych, w tym kąpieliskowych	NIE – JCWP nieprzeznaczona do celów rekreacyjnych, w tym kąpieliskowych
Obszary wyznaczone jako tereny wrażliwe na mocy dyrektywy 91/271/EWG - obszary wrażliwe na eutrofizację wywołaną zanieczyszczeniami pochodzącymi ze źródeł komunalnych rozumianą jako wzbogacanie wód biogenami, w szczególności związkami azotu lub fosforu, powodującymi przyspieszony wzrost glonów oraz wyższych form życia roślinnego, w wyniku którego następują niepożądane zakłócenia biologicznych stosunków w środowisku wodnym oraz pogorszenie jakości tych wód	TAK – cała zlewnia JCWP stanowi obszar wrażliwy na eutrofizację wywołaną zanieczyszczeniami pochodzącymi ze źródeł komunalnych rozumianą jako wzbogacanie wód biogenami, w szczególności związkami azotu lub fosforu, powodującymi przyspieszony wzrost glonów oraz wyższych form życia roślinnego, w wyniku którego następują niepożądane zakłócenia biologicznych stosunków w środowisku wodnym oraz pogorszenie jakości tych wód
Obszary przeznaczone do ochrony siedlisk lub gatunków, dla których utrzymanie lub poprawa stanu jest ważnym czynnikiem w ich ochronie	1. PL.ZIPOP.1393.PK.137 2. PL.ZIPOP.1393.OCHK.363 3. PL.ZIPOP.1393.N2K.PLH020041.H 4. PL.ZIPOP.1393.N2K.PLH020079.H 5. PL.ZIPOP.1393.UE.0220063.141
1 (obszar chroniony)	
Nazwa obszaru	Park Krajobrazowy Dolina Baryczy
Typ obszaru	park krajobrazowy
Kod INSPIRE obszaru	PL.ZIPOP.1393.PK.137
Podstawa prawna utworzenia obszaru	rozporządzenie Wojewody Kaliskiego i Wojewody Wrocławskiego z dnia 3 czerwca 1996 r. w sprawie utworzenia i ochrony parku krajobrazowego „Dolina Baryczy”; rozporządzenie nr 1 Wojewody Dolnośląskiego i Wojewody Wielkopolskiego z dnia 2 października 2000 r. zmieniające rozporządzenie Wojewody Kaliskiego i Wojewody Wrocławskiego z dnia 3 czerwca 1996 r. w sprawie utworzenia i ochrony Parku Krajobrazowego „Dolina Baryczy”; rozporządzenie Wojewody Dolnośląskiego z dnia 28 marca 2007 r. w sprawie Parku Krajobrazowego „Dolina Baryczy”, dla terenu Parku leżącego w granicach województwa dolnośląskiego; rozporządzenie nr 19 Wojewody Dolnośląskiego z dnia 12 listopada 2008 r. zmieniające rozporządzenie Wojewody Dolnośląskiego w sprawie Parku Krajobrazowego „Dolina Baryczy”, dla terenu Parku leżącego w granicach województwa dolnośląskiego
Powierzchnia obszaru (całkowita) [ha]	87040
Udział obszaru w długości JCWP [%]	6.38
Udział obszaru w powierzchni zlewni JCWP [%]	2.38
Cel środowiskowy dla obszaru	ochrona przyrody i krajobrazu w warunkach zrównoważonego rozwoju. Eliminacja lub ograniczanie zagrożeń dla przyrody i krajobrazu. W szczególności: stawy, rzeki, bagnista dolina, cieki, łąki zalewowe, stawy rybne, łągi, olsy, lasy i bory bagienne, torfowiska wysokie, torfowiska przejściowe, torfowiska niskie, flora i fauna ekosystemów wodno-błotnych w szczególności ptaki wodno-błotne Zachowanie doliny rzeki Baryczy wraz z łąkami, starorzeczami i terenami podmokłymi oraz zachowanie stawów i innych zbiorników wodnych, będących siedliskami chronionych i rzadkich gatunków roślin i zwierząt (wymaga: zachowania stawów rybnych z tradyc. gospodarką stawową, przy jednoczesn. zachowaniu siedlisk ptaków na stawach)
Uwagi dotyczące obszaru	nie dotyczy

2 (obszar chroniony)

Nazwa obszaru	Dolina Baryczy
Typ obszaru	obszar chronionego krajobrazu
Kod INSPIRE obszaru	PL.ZIPOP.1393.OCHK.363

Podstawa prawna utworzenia obszaru	rozporządzenie nr 82/92 Wojewody Leszczyńskiego z dnia 1 sierpnia 1992 r. w sprawie wyznaczenia Obszarów Chronionego Krajobrazu na terenie Woj. Leszczyńskiego; OBWIESZCZENIE Wojewody Wielkopolskiego z dnia 24 marca 1999 r. w sprawie wykazu aktów prawa miejscowego obowiązujących na terenie województwa wielkopolskiego; rozporządzenie Wojewody Wielkopolskiego nr 6/06 z dnia 21 lutego 2006 r. w sprawie likwidacji obszaru chronionego krajobrazu „Dolina Baryczy” w części położonej w województwie wielkopolskim; ROZPORZĄDZENIE nr 35 WOJEWODY DOLNOŚLĄSKIEGO z dnia 28 listopada 2008 r. w sprawie Obszaru Chronionego Krajobrazu „Dolina Baryczy”
Powierzchnia obszaru (całkowita) [ha]	43350
Udział obszaru w długości JCWP [%]	0.02
Udział obszaru w powierzchni zlewni JCWP [%]	0.001
Cel środowiskowy dla obszaru	zachowanie wyróżniającego się krajobrazu o zróżnicowanych ekosystemach, jego potencjału dla turystyki i wypoczynku oraz funkcji korytarzy ekologicznych. Zachowanie i utrzymywanie w stanie zbliżonym do naturalnego istniejących śródleśnych cieków. Zachowanie i ochrona naturalnych cieków i zbiorników wód powierzchniowych wraz z pasem roślinności okalającej. Tworzenie stref buforowych wokół zbiorników wodnych, szczególnie starorzeczy i oczek wodnych, w postaci utrzymania bądź wprowadzenia pasów zadrzewień, zakrzewień lub szuwarów, w celu zwiększenia bioróżnorodności biologicznej oraz ograniczenia spływu substancji biogennych. Ograniczenie prowadzenia prac regulacyjnych i utrzymaniowych cieków wodnych tylko do zakresu niezbędnego dla rzeczywistej ochrony przeciwpowodziowej. Ograniczenie lokalizacji nowych wałów przeciwpowodziowych do przypadków rzeczywistej konieczności ochrony człowieka i jego mienia przed powodzią; w miarę możliwości wały lokalizować jak najdalej od koryta rzeki, wykorzystując naturalną rzeźbę terenu. Zachowanie i ewentualne odtwarzanie korytarzy ekologicznych opartych o ekosystemy wodne w celu zachowania stałych i okresowych (rozwój bezpośrednio związany ze środowiskiem wodnym) dróg migracji gatunków związanych z wodą. Zapewnienie swobodnej migracji ryb poprzez budowę przepławek w przypadku wznoszenia nowych budowli piętrzących. Ograniczenie działań powodujących obniżenie zwierciadła wód podziemnych, w szczególności budowy urządzeń drenarskich i rowów odwadniających na gruntach ornych, łąkach i pastwiskach w dolinach rzecznych oraz na krawędzi tarasów zalewowych. Gospodarka rybacka na wodach powierzchniowych wspomagająca ochronę gatunków krytycznie zagrożonych i zagrożonych oraz promująca gatunki o pochodzeniu lokalnym prowadząc do uzyskania struktury gatunkowej i wiekowej ryb, właściwej dla danego typu wód. Utrzymanie i odtwarzanie meandrów na wybranych odcinkach cieków oraz starorzeczy; w razie możliwości wprowadzanie wtórnego zabagnienia terenów
Uwagi dotyczące obszaru	sprawujący nadzór nad obszarem nie dysponuje danymi, na podstawie których mógłby dokonać oceny obszaru, o której mowa w art. 349 ust. 14 pr.w.
3 (obszar chroniony)	
Nazwa obszaru	Ostoja nad Baryczą
Typ obszaru	obszar Natura 2000
Kod INSPIRE obszaru	PL.ZIPOP.1393.N2K.PLH020041.H
Podstawa prawna utworzenia obszaru	decyzja Komisji z dnia 12 grudnia 2008 r. przyjmująca na mocy dyrektywy Rady 92/43/EWG drugi zaktualizowany wykaz terenów mających znaczenie dla Wspólnoty składających się na kontynentalny region biogeograficzny (notyfikowana jako dokument nr C(2008) 8039) (2009/93/WE)
Powierzchnia obszaru (całkowita) [ha]	82026.38
Udział obszaru w długości JCWP [%]	6.78
Udział obszaru w powierzchni zlewni JCWP [%]	2.32
Cel środowiskowy dla obszaru	utrzymanie lub przywrócenie właściwego stanu ochrony przedmiotów ochrony – siedlisko przyrodnicze: 3130, 3150, 3260, 6410, 6430, 7140, 7230, 91E0, 91F0; gatunki: Cobitis taenia, Misgurnus fossilis, Rhodeus amarus, Romanogobio alpinus, Sabanejewia aurata, Bombina orientalis, Triturus cristatus, Castor fiber, Lutra lutra, Lycaena dispar (tabela wymagania wodne właściwego stanu ochrony siedlisk i gatunków Natura 2000)
Uwagi dotyczące obszaru	sprawujący nadzór nad obszarem nie dysponuje danymi, na podstawie których mógłby dokonać oceny obszaru, o której mowa w art. 349 ust. 14 pr.w.
4 (obszar chroniony)	
Nazwa obszaru	Wzgórza Warzęgowskie

Typ obszaru	obszar Natura 2000
Kod INSPIRE obszaru	PL.ZIPOP.1393.N2K.PLH020079.H
Podstawa prawna utworzenia obszaru	decyzja Komisji z dnia 10 stycznia 2011 r. w sprawie przyjęcia na mocy dyrektywy Rady 92/43/EWG czwartego zaktualizowanego wykazu terenów mających znaczenie dla Wspólnoty składających się na kontynentalny region biogeograficzny (notyfikowana jako dokument nr C(2010) 9669) (2011/64/UE)
Powierzchnia obszaru (całkowita) [ha]	660.92
Udział obszaru w długości JCWP [%]	3.43
Udział obszaru w powierzchni zlewni JCWP [%]	1.54
Cel środowiskowy dla obszaru	utrzymanie lub przywrócenie właściwego stanu ochrony przedmiotów ochrony: – siedlisko przyrodnicze: 3130, 6410, 91E0, 91F0 (tabela wymagań wodnych właściwego stanu ochrony siedlisk Natura 2000)
Uwagi dotyczące obszaru	sprawujący nadzór nad obszarem nie dysponuje danymi, na podstawie których mógłby dokonać oceny obszaru, o której mowa w art. 349 ust. 14 pr.w.
5 (obszar chroniony)	
Nazwa obszaru	Bez Nazwy
Typ obszaru	użytek ekologiczny
Kod INSPIRE obszaru	PL.ZIPOP.1393.UE.0220063.141
Podstawa prawna utworzenia obszaru	uchwała nr 202/XXIII/01 Rady Gminy i Miasta Żmigród z dnia 18 czerwca 2001 r. w sprawie utworzenia użytków ekologicznych
Powierzchnia obszaru (całkowita) [ha]	23.543
Udział obszaru w długości JCWP [%]	nie dotyczy
Udział obszaru w powierzchni zlewni JCWP [%]	0.07
Cel środowiskowy dla obszaru	zachowanie przedmiotów ochrony: mułowiska, namuliska i podmokliska
Uwagi dotyczące obszaru	w obowiązującym aPGW dla obszaru nie jest ustalony cel środowiskowy, którego osiągnięcie można ocenić
Obszary przeznaczone do ochrony gatunków zwierząt wodnych o znaczeniu gospodarczym	
Czy występują?	nie występują obszary przeznaczone do ochrony gatunków zwierząt wodnych o znaczeniu gospodarczym

8. CEL ŚRODOWISKOWY	
Stan/potencjał ekologiczny	umiarkowany potencjał ekologiczny (złagodzone wskaźniki: [przewodność elektrolityczna właściwa w 20°C (maksymalna dopuszczalna wartości w wodzie: do 2740 µS/cm), IO]; pozostałe wskaźniki - II klasa jakości)
Stan chemiczny	dobry stan chemiczny
Wymagania dla elementów biologicznych	
Podstawa wymagania	rozporządzenie Ministra Infrastruktury z dnia 25.06.2021 r. w sprawie klasyfikacji stanu ekologicznego, potencjału ekologicznego i stanu chemicznego oraz sposobu klasyfikacji stanu jednolitych części wód powierzchniowych, a także środowiskowych norm jakości dla substancji priorytetowych (Dz.U. 2021 poz. 1475) oraz załącznik IIaPGW prezentujący wartości graniczne SCW i SZCW
Parametry charakteryzujące cel środowiskowy	
Fitoplankton - Indeks IFPL	nie ustala się
Fitobentos - Indeks okrzemkowy (IO)	>0,30
Makrofity - Makrofitowy indeks rzeczny (MIR)	≥33,289
Makrobezkręgowce bentosowe - Indeks MMI_PL	≥0,629
Ichtiofauna	
Indeks EFI+PL dla rzek z dominacją ryb łososiowatych (Salmonid)	≥0,673

Indeks EFI+PL dla rzek z dominacją ryb karpiowatych (Cyprinid)

Brodzenie $\geq 0,584$

Połów z łodzi $\geq 0,501$

Wskaźnik IBI_PL nie ustala się

Klasa elementów biologicznych klasa III

Wymagania dla elementów fizykochemicznych

Podstawa wymagania

rozporządzenie Ministra Infrastruktury z dnia 25.06.2021 r. w sprawie klasyfikacji stanu ekologicznego, potencjału ekologicznego i stanu chemicznego oraz sposobu klasyfikacji stanu jednolitych części wód powierzchniowych, a także środowiskowych norm jakości dla substancji priorytetowych (Dz.U. 2021 poz. 1475)

Parametry charakteryzujące cel środowiskowy

Tlen rozpuszczony (mgO₂/l) $\geq 7,6$

BZT5 (mgO₂/l) $\leq 3,5$

OWO (mgC/l) ≤ 10

Przewodność w 20oC (uS/cm) zgodnie z zasadą braku dalszego pogorszenia

Azot amonowy (mgN-NH₄/l) $\leq 0,4$

Azot azotanowy (mgN-NO₃/l) ≤ 2

Azot ogólny (mgN/l) $\leq 3,3$

Fosfor fosforanowy (V) (ortofosforanowy) (mg P-PO₄/l) $\leq 0,09$

Fosfor ogólny (mgP/l) $\leq 0,33$

Specyficzne zanieczyszczenia syntetyczne i niesyntetyczne

spełnienie wymagań załącznika 11 z rozporządzenia Ministra Infrastruktury z dnia 25.06.2021 r. w sprawie klasyfikacji stanu ekologicznego, potencjału ekologicznego i stanu chemicznego oraz sposobu klasyfikacji stanu jednolitych części wód powierzchniowych, a także środowiskowych norm jakości dla substancji priorytetowych (Dz.U. 2021 poz. 1475)

Wymagania dla elementów hydromorfologicznych

Podstawa wymagania

rozporządzenie Ministra Infrastruktury z dnia 25.06.2021 r. w sprawie klasyfikacji stanu ekologicznego, potencjału ekologicznego i stanu chemicznego oraz sposobu klasyfikacji stanu jednolitych części wód powierzchniowych, a także środowiskowych norm jakości dla substancji priorytetowych (Dz.U. 2021 poz. 1475) oraz załącznik IIaPGW prezentujący wartości graniczne SCW i SZCW

Parametry charakteryzujące cel środowiskowy

Hydromorfologiczny indeks rzeczny (HIR) 0.4050000000000003

Wymagania dla wskaźników chemicznych

Podstawa wymagania

rozporządzenie Ministra Infrastruktury z dnia 25.06.2021 r. w sprawie klasyfikacji stanu ekologicznego, potencjału ekologicznego i stanu chemicznego oraz sposobu klasyfikacji stanu jednolitych części wód powierzchniowych, a także środowiskowych norm jakości dla substancji priorytetowych (Dz.U. 2021 poz. 1475)

Parametry charakteryzujące cel środowiskowy

spełnienie wymagań załącznika nr 14 rozporządzenia Ministra Infrastruktury z dnia 25.06.2021 r. w sprawie klasyfikacji stanu ekologicznego, potencjału ekologicznego i stanu chemicznego oraz sposobu klasyfikacji stanu jednolitych części wód powierzchniowych, a także środowiskowych norm jakości dla substancji priorytetowych (Dz.U. 2021 poz. 1475)

Wymagania dla obszarów chronionych będących jednolitymi częściami wód, przeznaczonymi do poboru wody na potrzeby zaopatrzenia ludności w wodę przeznaczoną do spożycia (wymagania dotyczą miejsc poboru wody)

Podstawa wymagania

NIE – JCWP nieprzeznaczona do poboru wody na potrzeby zaopatrzenia ludności w wodę przeznaczoną do spożycia przez ludzi

Wymagania dla obszarów chronionych będących jednolitymi częściami wód przeznaczonymi do celów rekreacyjnych, w tym kąpieliskowych (wymagania dotyczą fragmentu wód wykorzystywanego do celów kąpieliskowych)

Podstawa wymagania

NIE - JCWP nieprzeznaczona do celów rekreacyjnych, w tym kąpieliskowych

Wymagania dla obszarów wrażliwych na eutrofizację wywołaną zanieczyszczeniami pochodzącymi ze źródeł komunalnych, rozumianą jako wzbogacanie wód biogenami, w szczególności związkami azotu lub fosforu, powodującymi przyspieszony wzrost glonów oraz wyższych form życia roślinnego, w wyniku którego następują niepożądane zakłócenia biologicznych stosunków w środowisku wodnym oraz pogorszenie jakości tych wód

brak dodatkowych wymagań

Wymagania w odniesieniu do JCWP, wynikające z wymagań dla obszarów przyrodniczych

Przepływ (wylewy)	ponadkorytowy charakter przepływu Q50 i niezredukowana antropogenicznie częstotliwość jego występowania (wylewy potrzebne dla: 91EO w Ostoja nad Baryczą PLH020041)
Trasa migracji ryb dwuśrodowiskowych od morza do obszaru chroniącego ich tarliska	nie dotyczy
Drożność wg wymagań bolenia lub brzanki (brak przeszkód >0,30m), odcinek 50 km	nie dotyczy
Drożność wg wymagań minogów (brak przeszkód >0,15m), odcinek 20 km	nie dotyczy
Drożność wg wymagań: kietbia Kesslera, kietbia białopłetwego, głowacza białopłetwego, kozy, kozy złotawej, piskorza lub różanki (brak przeszkód >0,1m), odcinek 10 km	nie dotyczy
Stan hydromorfologii wg wymogów rzek włosienicznikowych (HQA >= 50 i HMS <=20, con. 3 naturalne elementy morfologiczne)	stan hydromorfologiczny wg wymogu dla rzek włosienicznikowych - przedm. ochr. w obsz. Natura 2000: Ostoja nad Baryczą PLH020041
Obszary chronione przeznaczone do ochrony siedlisk lub gatunków, ustanowionych w ustawie o ochronie przyrody, dla których utrzymanie lub poprawa stanu wód jest ważnym czynnikiem w ich ochronie- wymagania dla obszarów chronionych	spełnienie celu wskazanego w rejestrze wykazu obszarów chronionych do ochrony siedlisk i gatunków dla obszarów przypisanych JCWP

Wymagania dla obszarów przeznaczonych do ochrony gatunków zwierząt wodnych o znaczeniu gospodarczym

nie dotyczy

Postęp w osiągnięciu celów środowiskowych JCWP w porównaniu do aPGW 2016 r. (wg oceny stanu wód za lata 2014-2019) Ocena postępu według podziału jednostek planistycznych aPGW (2016)

Stan/potencjał ekologiczny	RW60001714529 - cel nieosiągnięty - brak postępu
Stan chemiczny	RW60001714529 - cel osiągnięty - poprawa stanu

9. ODSTĘPSTWA OD OSIĄGNIĘCIA CELÓW ŚRODOWISKOWYCH JCWP

9.1. Przyczyna odstępstwa od osiągnięcia celów środowiskowych, tj. przyczyna złego stanu wód (lub zagrożenia osiągnięcia celu środowiskowego - w przypadku niemonitorowanych JCWP)

Warunki naturalne	
Potencjał sorpcyjny - wrażliwość zlewni na presję antropogeniczną wyrażona w skali od 1 do 5 (5 - najmniejsza odporność)	3 - przeciętny
Czy JCWP cechuje się naturalną podatnością na presję wskutek niekorzystnych wartości potencjału sorpcyjnego	NIE - JCWP nie cechuje się naturalną podatnością na presję wskutek niekorzystnych wartości potencjału sorpcyjnego
Susza	słabo i umiarkowanie zagrożone suszą
Brak przepływu	brak ryzyka
Wskaźniki, dla których osiągnięcie celu środowiskowego jest determinowane przez warunki naturalne	
Fizykochemiczne	azot amonowy, azot azotanowy, azot ogólny, fosfor ogólny, fosfor fosforanowy (V)

Biologiczne	nie dotyczy
-------------	-------------

Chemiczne	nie dotyczy
-----------	-------------

Presja pochodząca z innej/innych JCWP

Nazwa i kod JCWP	nie dotyczy (nie dotyczy)
------------------	---------------------------

Wskaźniki, dla których cel środowiskowy jest zagrożony przez presję z innej/innych JCWP

Charakteryzujące warunki biogenne (substancje biogenne)	nie dotyczy
---	-------------

Zasolenie (przewodność)	przewodność elektrolityczna właściwa w 20°C
-------------------------	---

Syntetyczne i niesyntetyczne substancje zanieczyszczające	nie dotyczy
---	-------------

Biologiczne	fitobentos
-------------	------------

Chemiczne	nie dotyczy
-----------	-------------

Antropopresja w obrębie zlewni

Główne źródło presji troficznych	nie dotyczy
----------------------------------	-------------

Główne źródło presji zasalających	nie dotyczy
-----------------------------------	-------------

Główne źródło presji z grupy syntetycznych i niesyntetycznych substancji zanieczyszczających	nie dotyczy
--	-------------

Główne źródło presji hydromorfologicznych	prostowanie koryta - rzeki główne, - rzeki pozostałe, budowle piętrzące - rzeki główne, - rzeki pozostałe, obiekty mostowe - rzeki główne, - rzeki pozostałe, górnictwo - rzeki główne, rp
---	--

Główne źródło presji chemicznych	nie dotyczy
----------------------------------	-------------

Wskaźniki, dla których cel środowiskowy jest zagrożony przez presję występującą w zlewni JCWP

Fizykochemiczne	nie dotyczy
-----------------	-------------

Biologiczne	fitobentos
-------------	------------

Chemiczne	nie dotyczy
-----------	-------------

9.2. Skuteczność programu działań

Możliwe osiągnięcie celu środowiskowego (wskazanie do odroczenia w czasie terminu osiągnięcia celów środowiskowych, tj. do odstąpienia czasowego w trybie art. 4 ust. 4 RDW)

Wskaźniki stanu wód, dla których program działań daje wysoki stopień pewności na osiągnięcie celów środowiskowych do 2027 r.

Fizykochemiczne	nie dotyczy
-----------------	-------------

Biologiczne	nie dotyczy
-------------	-------------

Chemiczne	nie dotyczy
-----------	-------------

Wskaźniki stanu wód, dla których program działań daje wysoki stopień pewności na osiągnięcie celów środowiskowych po 2027 r.

Fizykochemiczne	nie dotyczy
-----------------	-------------

Biologiczne	nie dotyczy
-------------	-------------

Chemiczne	nie dotyczy
-----------	-------------

Brak możliwości osiągnięcia celów środowiskowych (wskazanie do złagodzenia celów środowiskowych, tj. do odstąpienia w trybie art. 4 ust. 5 RDW)

Wskaźniki stanu wód, dla których program działań (przy założeniu jego pełnego wdrożenia) nie daje wysokiego stopnia pewności osiągnięcia celów środowiskowych

Fizykochemiczne	przewodność elektrolityczna właściwa w 20°C
-----------------	---

Biologiczne	IO
-------------	----

Chemiczne	nie dotyczy
-----------	-------------

9.3. Odroczenie w czasie terminu osiągnięcia celu środowiskowego (odstąpienie czasowe w trybie art. 4 ust. 4 RDW)

Czy ustanowiono odstąpienie?	Nie, dla danej JCWP nie zostało ustanowione odstąpienie z art. 4 ust. 4 Ramowej Dyrektywy Wodnej
------------------------------	--

Wskaźniki/grupa wskaźników, w zakresie których przedłużono termin osiągnięcia celu środowiskowego JCWP (odstąpienie czasowe w trybie art. 4 ust. 4 RDW)

Dla których program działań daje wysoki stopień pewności na osiągnięcie celów środowiskowych do 2027 r.

Fizykochemiczne	nie dotyczy
Biologiczne	nie dotyczy
Chemiczne	nie dotyczy

Dla których program działań daje wysoki stopień pewności na osiągnięcie celów środowiskowych po 2027 r.

Fizykochemiczne	nie dotyczy
Biologiczne	nie dotyczy
Chemiczne	nie dotyczy

Termin osiągnięcia celu środowiskowego nie dotyczy

Uzasadnienie odstępstwa czasowego (w trybie art. 4 ust. 4 RDW)

Warunki naturalne uniemożliwiające osiągnięcie celów środowiskowych w perspektywie do końca 2027 r. (lub roku 2039 - dla substancji priorytetowych wprowadzonych dyrektywą 2013/39/UE)

Naturalna podatność na presję wynikająca z potencjału sorpcyjnego zlewni	NIE - JCWP nie cechuje się naturalną podatnością na presję wskutek niekorzystnych wartości potencjału sorpcyjnego
Inne warunki naturalne	procesy biochemiczne procesy ekologiczne procesy fizykochemiczne procesy hydromorfologiczne

Wykonalność techniczna (dotyczy wyłącznie przypadków, w których przyczyną złego stanu wód są substancje priorytetowe wprowadzone dyrektywą 2013/39/UE)

nie dotyczy

Nieproporcjonalne koszty: (dotyczy wyłącznie przypadków, w których przyczyną złego stanu wód są substancje priorytetowe wprowadzone dyrektywą 2013/39/UE)

nie dotyczy

Podsumowanie nie dotyczy

9.4. Ustalenie mniej rygorystycznego celu środowiskowego (odstępstwo w trybie art. 4 ust. 5 RDW):

Czy ustanowiono odstępstwo? Tak, dla danej JCWP zostało ustanowione odstępstwo z art. 4 ust. 5 Ramowej Dyrektywy Wodnej

Wskaźniki/grupa wskaźników, w zakresie których ustalono mniej rygorystyczny cel środowiskowy dla JCWP (odstępstwo w trybie art. 4 ust. 5 RDW)

przewodność elektrolityczna właściwa w 20°C; IO

Uzasadnienie odstępstwa polegającego na złagodzeniu celów środowiskowych (w trybie art. 4 ust. 5 RDW)

Warunki naturalne będące trwałą przyczyną nieosiągnięcia celów środowiskowych	dopływ z innej JCWP
Potrzeba społeczno-ekonomiczna zaspokajana przez źródło presji antropogenicznej determinującej na stan wód w stopniu zagrażającym osiągnięciu celów środowiskowych	potrzeby społeczno-ekonomiczne wpisują się w cele strategiczne „Polityki Energetycznej Polski do 2040 roku”, „Krajowego planu na rzecz energii i klimatu na lata 2021-2030”, „Polityki ekologicznej państwa 2030 – strategii rozwoju w obszarze środowiska i gospodarki wodnej” oraz w założenia Polityki Surowcowej Polski. Potrzeba społeczno-gospodarcza zachowania obiektu generującego presję hydromorfologiczną została uwzględniona przy określaniu statusu silnie zmienionych części wód. Ochrona bezpieczeństwa publicznego przed skutkami powodzi jest emanacją potrzeb społeczno ekonomicznych i wpisuje się w ustalenia Planu zarządzania ryzykiem powodziowym, Polityki Ekologicznej Państwa oraz lokalnych dokumentów strategicznych i planistycznych. W przypadku produkcji energii - potrzeby społeczno-ekonomiczne wpisują się w cele strategiczne „Polityki Energetycznej Polski do 2040 roku”, „Krajowego planu na rzecz energii i klimatu na lata 2021-2030”, „Polityki ekologicznej państwa 2030 – strategii rozwoju w obszarze środowiska i gospodarki wodnej”.
Wyjaśnienie braku alternatywnego sposobu zaspokojenia potrzeby społeczno-ekonomicznej	brak wykonalnych i korzystniejszych alternatywnych rozwiązania wynika z analiz towarzyszących wykonaniu dokumentacji hydrogeologicznych, natomiast dopuszczalność dalszego poboru była i jest analizowana na etapie przeglądu i aktualizacji pozwoleń wodnoprawnych.;Brak możliwości skutecznego odwrócenia zmian hydromorfologicznych oraz brak alternatyw dla pełnionych funkcji.

Podsumowanie

odstępstwo polegające na złagodzeniu celów środowiskowych jest związane z tym, że nie są osiągnięte cele środowiskowe JCWP w zakresie wskaźników: przewodność elektrolityczna właściwa w 20°C; IO. Jest to spowodowane czynnikami wskazanymi w zestawie kolumn pn. „Wskazanie dominującego rodzaju presji determinujących stan wód”, które trwale uniemożliwiają osiągnięcie celów środowiskowych. Presje trwale uniemożliwiające osiągnięcie celów środowiskowych zaspokajają ważne potrzeby społeczno-gospodarcze (określone w kolumnie pn. „Potrzeba społeczno-ekonomiczna zaspokajana przez źródło presji antropogenicznej determinującej na stan wód w stopniu zagrażającym osiągnięciu celów środowiskowych”) i na obecnym etapie stwierdza się brak alternatywnych opcji zaspokojenia tych potrzeb (zob. kolumna pn. „Uzasadnienie braku alternatywnych opcji”). Warunkiem odstępstwa jest pełne i terminowe wdrożenie programu działań (którego zakres i skuteczność określono w zestawach działań).

9.5. Czy w obrębie jcw planowane są inwestycje spełniające przesłanki odstępstwa z art. 4 ust. 7 RDW (wg stanu na 2021 rok)
Czy ustanowiono odstępstwo?

Nie, dla danej JCWP nie zostało ustanowione odstępstwo z art. 4 ust. 7 Ramowej Dyrektywy Wodnej

10. POZA OBOWIĄZKOWĄ REALIZACJĄ KATALOGU DZIAŁAŃ KRAJOWYCH WDRAŻA SIĘ ZESTAW DZIAŁAŃ
Działania podstawowe
1 (działanie podstawowe)

ID działania	RW60001014529__RWHM_03.01__OC__06644
Kategoria działań	Poprawa warunków hydromorfologicznych rzek i potoków
Grupa działań	Ochrona i odtwarzanie naturalnych procesów hydromorfologicznych w korycie w zakresie spełnienia celów środowiskowych obszarów przyrodniczych
Nazwa działania	Rozpoznanie zasadności realizacji działań naprawczych dla obszarów chronionych w zakresie utrzymania naturalnego charakteru koryta.
Opis działania	Rozpoznanie zasadności, a w przypadku jej stwierdzenia wprowadzenie w PZO/PO działań dot. wskazań obejmujących: zakres prac utrzymaniowych (modyfikacja, zaniechanie, prowadzenie prac zgodnie z katalogiem dobrych praktyk prac utrzymaniowych itp.), wprowadzenie modyfikacji renaturyzujących w ramach prac utrzymaniowych wg katalogu KPRWP, poprawę warunków siedliskowych w korycie, odtwarzanie siedlisk w korycie i strefie brzegowej w ramach prac renaturyzacyjnych wg KPRWP (zgodnie z celami środowiskowymi dla obszaru chronionego, adekwatnie do natężenia istniejącej presji) (Park Krajobrazowy Dolina Baryczy).
Koszt realizacji [PLN]	Zgodnie z wyceną sprawującego nadzór nad obszarem
Źródło finansowania	W zależności od czasu i zakresu realizacji działania oraz możliwości jednostki odpowiedzialnej za realizację np. Środki własne, Środki UE: Europejski Fundusz Rozwoju Regionalnego (EFRR), Europejski Fundusz Rolny na rzecz Rozwoju Obszarów Wiejskich (EFRROW), Program LIFE, Środki krajowe - NFOŚiGW/WFOŚiGW, Mechanizm Finansowy EOG/Norweski Mechanizm Finansowy.
Termin realizacji	2027
Jednostka odpowiedzialna za realizację	Dolnośląski ZPK
Jednostka odpowiedzialna za sprawozdawczość	Dolnośląski ZPK

2 (działanie podstawowe)

ID działania	RW60001014529__RWHM_04.01__HM__50387
Kategoria działań	Poprawa warunków hydromorfologicznych rzek i potoków
Grupa działań	Poprawa stanu elementów hydromorfologicznych w zakresie spełnienia celów środowiskowych
Nazwa działania	Działania renaturyzacyjne
Opis działania	Analiza sposobu prowadzenia działań restytucyjnych z uwzględnieniem zachowania funkcji cieków oraz realizacja działań restytucyjnych na podstawie przeprowadzonej analizy (do 2027 r.).
Koszt realizacji [PLN]	koszty na podstawie przeprowadzonej analizy działań renaturyzacyjnych
Źródło finansowania	1. Środki własne.
Termin realizacji	2027
Jednostka odpowiedzialna za realizację	KZGW; RZGW Wrocław; ZZ w Lesznie

Jednostka odpowiedzialna za sprawozdawczość	PGW WP
3 (działanie podstawowe)	
ID działania	RW60001014529__RWHM_01.03__HM__00499
Kategoria działań	Zapewnienie ciągłości biologicznej i morfologicznej rzek i potoków
Grupa działań	Udrażnianie przegród poprzecznych i dostosowanie ich do wymagań budowli proekologicznych z uwzględnieniem spełnienia celów środowiskowych
Nazwa działania	Rozpoznanie zasadności realizacji działań naprawczych dla obszarów chronionych zależnych od hydromorfologii (wg celów środowiskowych: wymogów rzek włosienicznikowych, wylewy Q50).
Opis działania	Rozpoznanie zasadności, a w przypadku jej stwierdzenia wprowadzenie w PZO/PO działań ograniczających negatywny wpływ obiektów piętrzących na cele środowiskowe wynikające z wymagań dla obszarów chronionych w zakresie dobrego stanu hydromorfologii (wg celów środowiskowych: wymogów rzek włosienicznikowych, wylewy Q50). (Obszar Natura 2000 Ostoja nad Baryczą).
Koszt realizacji [PLN]	Zgodnie z wyceną sprawującego nadzór nad obszarem
Źródło finansowania	1. Środki własne.
Termin realizacji	2027
Jednostka odpowiedzialna za realizację	RDOŚ Wrocław
Jednostka odpowiedzialna za sprawozdawczość	RDOŚ Wrocław

Działania uzupełniające

Dla JCW nie zaplanowano żadnych dodatkowych działań uzupełniających.

11. MAPY

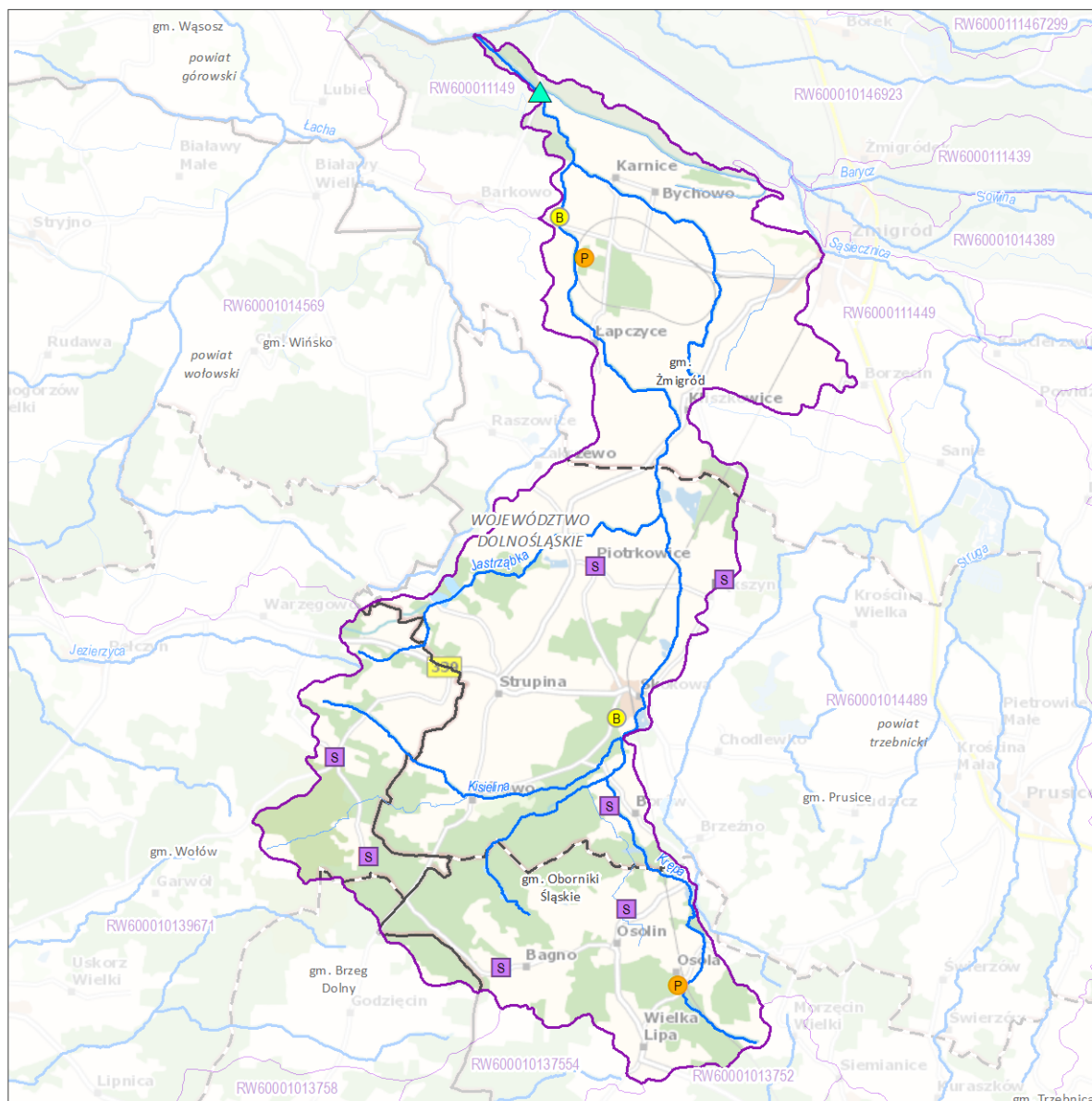
11.1. Zlewnia jednolitej części wód powierzchniowych rzecznych (JCWP RW) z lokalizacją presji poboru i zrzutu

11.2. Zlewnia jednolitej części wód powierzchniowych rzecznych (JCWP RW) z zaznaczeniem obszarów przeznaczonych do ochrony siedlisk lub gatunków, dla których utrzymanie lub poprawa stanu jest ważnym czynnikiem w ich ochronie

Zlewnia jednolitej części wód powierzchniowych rzecznych (JCWP RW) z lokalizacją presji poboru i zrzutu

RW60001014529

Krępa



Zlewnia jednolitej części wód powierzchniowych (JCWP) rzecznych
z lokalizacją presji poboru i zrzutu

Sieć monitoringu JCWP 2022-2027, punkty pomiarowo-kontrolne (ppk):

- ppk - monitoring badawczy [0]
- ppk - monitoring operacyjny [1]
- ppk - monitoring diagnostyczny [0]
- ppk - monitoring operacyjny, badawczy [0]
- ppk - monitoring diagnostyczny, operacyjny [0]
- ppk - monitoring diagnostyczny, operacyjny, badawczy [0]

Granice administracyjne:

- Polski
- województwa
- powiatu
- gminy

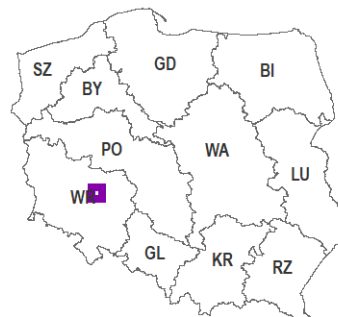
Lokalizacja punktów poboru i zrzutu (aktualność danych: 2016 r.):

- Punkt zrzutu ścieków bytowych [2]
- Punkt zrzutu ścieków komunalnych [0]
- Punkt zrzutu ścieków przemysłowych [2]
- Punkt poboru wód powierzchniowych [8]
- Miejsce odwodnień zakładów górniczych [0]

- Kierunek przepływu wody
- JCWP rzecznych (RW)
- Pozostałe ciek
- Jeziora i zbiorniki wodne
- Obszar zlewni wybranej JCWP RW
- Zlewnie JCWP RW

0 3,5 7 km

Lokalizacja zlewni JCWP na tle podziału na RZGW

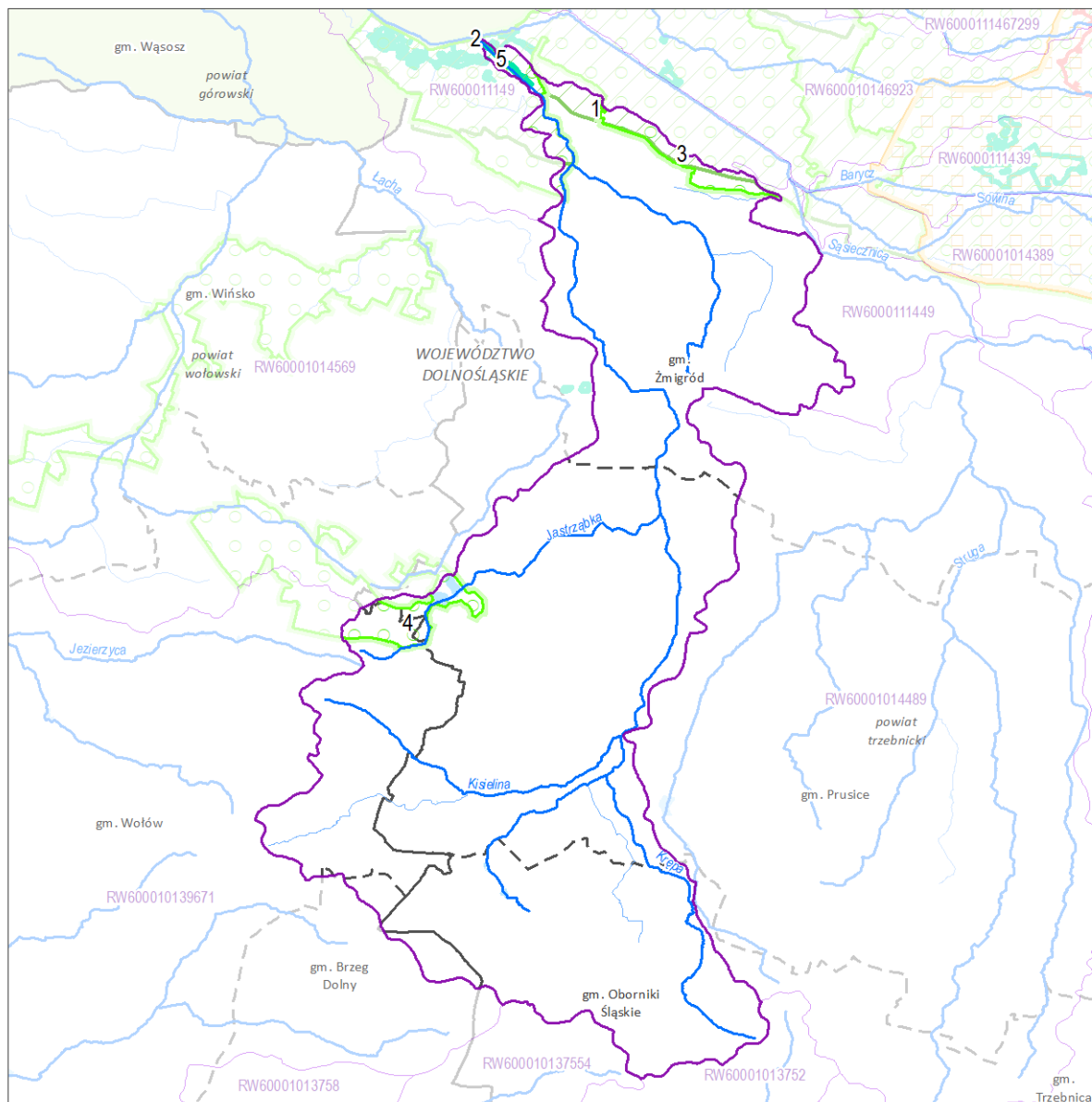


[3] - liczba obiektów w zlewni wybranej JCWP RW (obiekty mogą nakładać się na siebie)
Mapa podkładowa BDOO i BDOT10k,
źródło: http://mapy.geoportal.gov.pl/wss/service/WMTS/guest/wmts/G2_MOBILE_500

Zlewnia jednolitej części wód powierzchniowych rzecznych (JCWP RW) z zaznaczeniem obszarów przeznaczonych do ochrony siedlisk lub gatunków, dla których utrzymanie lub poprawa stanu jest ważnym czynnikiem w ich ochronie

RW60001014529

Krępa

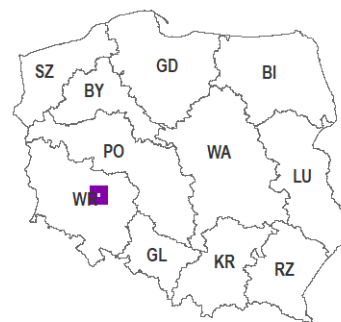


Zlewnia jednolitej części wód powierzchniowych (JCWP) rzecznych z zaznaczeniem obszarów przeznaczonych do ochrony siedlisk i gatunków, dla których utrzymanie lub poprawa stanu wód jest ważnym czynnikiem w ich ochronie

0 4 8 km

Lokalizacja zlewni JCWP na tle podziału na RZGW

- | | |
|---|----------------------------------|
| 1 Numer obszaru chronionego według karty | → Kierunek przepływu wody |
| ■ Stanowisko dokumentacyjne [0] | ~ JCWP rzecznych (RW) |
| ● Pomnik przyrody (punkt) [0] | ~ Pozostałe ciek |
| ■ Pomnik przyrody (powierzchnia) [0] | ■ Jeziora i zbiorniki wodne |
| ■ Park narodowy [0] | ■ Obszar zlewni wybranej JCWP RW |
| ■ Park krajobrazowy [1] | ■ Zlewnie JCWP RW |
| ■ Rezerwat przyrody [0] | Granice administracyjne: |
| ■ Użytek ekologiczny [1] | ■ Polski |
| ■ Obszar chronionego krajobrazu [1] | ■ województwa |
| ■ Zespół przyrodniczo-krajobrazowy [0] | ■ powiatu |
| ■ Specjalny obszar ochrony siedlisk (PLH) [2] | ■ gminy |
| ■ Obszar specjalnej ochrony ptaków (PLB) [0] | |



[3] - liczba obiektów w zlewni wybranej JCWP RW (obiekty mogą nakładać się na siebie)